

Central Bank of Ireland

Sent through the Online Reporting System

Tortona, 30 September 2022

Subject: MAR delay notice - notification pursuant to Article 17(4) of Regulation (EU) No 596/2014 ("MAR").

To whom it may concern,

Pursuant to and for the purposes of Article 17(4) of the Regulation (EU) 2014/596 and of Article 4 (1) of the Regulation (EU) 2016/1055 ASTM S.p.A. (the "**Company**" or "**ASTM**") hereby notifies your esteemed Authority of the delay in communicating to the public the privileged information, disclosed to the market on 29 September 2022 by means of the press release attached hereto as sub-1, concerning the recapitalization of the subsidiary Itinera S.p.A. (the "**Transaction**").

We remain fully available for any clarification and send our best regards.

ASTM S.p.A.
The Chief Executive Officer



Attached

Template of MAR delay notice duly filled

Press Release of 29 September 2022

ASTM S.p.A.

Direzione e Coordinamento: Nuova Argo Finanziaria S.p.A.

Sede Legale: Corso Regina Margherita 165 - 10144 Torino (TO) - Italia - Tel. (+39) 011.4392111 (ric. aut.)

Sede Amministrativa: Strada Provinciale 211 3/13 Località San Guglielmo - 15057 Tortona (AL) - Italia - Tel. (+39) 0131.8791

Cap. Soc. € 36.788.507,50 Int. Vers. - Iscr. Reg. Imp./C.F./P.I. 00488270018 - R.E.A. N° TO 100489

E-mail: astm@astm.it - PEC: astm@legalmail.it - www.astm.it



SISTEMA DI GESTIONE PER
LA PREVENZIONE DELLA
CORRUZIONE CERTIFICATO



UNI ISO 37001:2016

Notification of Delay in Disclosure of Inside Information

Subject: MAR delay notice - notification pursuant to Article 17(4) of Regulation (EU) No 596/2014 ("MAR").

To whom it may concern,

Pursuant to and for the purposes of Article 17(4) of the Regulation (EU) 2014/596 and of Article 4 (1) of the Regulation (EU) 2016/1055, ASTM S.p.A. (the "Company" or "ASTM") hereby notifies your esteemed Authority of the delay in communicating to the public the Inside Information concerning the recapitalization of the subsidiary Itinera S.p.A. (the "Transaction").

1	Identity of the issuer or emission allowance market participant		
a)	Full Legal name	ASTM S.p.A.	
2	Identity of person making the notification		
a)	Name	First Name(s) Umberto	Surname Tosoni
b)	Position within Issuer or Emission Allowance Market Participant	Chief Executive Officer	
c)	Contact Details	Professional Email utosoni@astm.it	Phone Number +39-0131-879161
3	Identification of the publicly disclosed inside information that was subject to delayed disclosure		
a)	Title of the disclosure statement	Notice entitled " The ASTM Board approves the consolidated half-year financial report as of 30 June 2022".	
b)	RIS Reference Number	Protocol Number: - 167633 Italian Press release. - 167634 English Press release.	
	Date & time of Public disclosure of the Inside Information	Date Date of public notice: 2022/09/29.	Time Time of public notice: 6.42 p.m.
4	Decision to delay disclosure of inside information ⁶¹		
a)	Date & time of decision	Date 22 July 2022	Time 5:00 p.m.

Delay in Disclosure of Inside Information

5	Identity of all persons with responsibilities for the decision to delay the public disclosure of inside information			
Please input the names of all persons involved - insert rows where necessary	<i>First Name(s)</i>	<i>Surname</i>	<i>Position</i>	
	<i>Umberto</i>	<i>Tosoni</i>	<i>CEO</i>	
	<i>First Name(s)</i>	<i>Surname</i>	<i>Position</i>	
	<i>First Name(s)</i>	<i>Surname</i>	<i>Position</i>	
<i>First Name(s)</i>	<i>Surname</i>	<i>Position</i>		
6	Explanation of how the conditions set out in Article 17(4) of MAR were met			
a)	Explanation/Evidence as to how immediate disclosure of the inside information was considered likely to prejudice the legitimate interests of the issuer or emission allowance market participant			
	<p>Immediate disclosure of this Privileged Information would prejudice the legitimate interests of the Issuer, as the financial sustainability of Itinera S.p.A. could result in serious and imminent danger, even if it does not fall within the current legislation on the business crisis, and it could influence negatively any negotiations related to the Transaction that guarantees the financial recovery of Itinera.</p>			
b)	Explanation/Evidence as to how delay of disclosure of the inside information was considered not likely to mislead the public			
	<p>The immediate disclosure of Privileged Information could have had the effect of misleading the Public, as the launch of the Transaction was subject to its prior approval by the Corporate Bodies of the shareholders that own Itinera S.p.A..</p> <p>In addition, delay of disclosure of the Inside Information does not have the effect of misleading the Public as it does not contradict any information already disclosed to the market by the Company.</p>			

c) Explanation/Evidence as to how confidentiality of the inside information was ensured by issuer or emission allowance market participant

The confidentiality of Privileged Information was guaranteed through:

- the application of the principles of confidentiality in the treatment and management of Privileged Information contained in the Company's "Regulations for the management and processing of confidential information and for the external communication of documents and information";
- the opening of a special occasion section within the register of persons who have access to Privileged Information;
- the confidentiality constraint placed on legal consultants by current legal provisions and by the rules of the professional system;
- the filing of all documents relating to Inside Information in a folder accessible only to authorized users.

THE ASTM BOARD APPROVES THE CONSOLIDATED HALF-YEAR FINANCIAL REPORT AS OF 30 JUNE 2022

In First Half 2022, the motorway sector in Italy and Brazil continued to contribute positively to the Group's results, confirming the positive trend in traffic after a phase penalized by the Covid-19 pandemic

During the first half of the year, the unpredictable effects caused by the Russian-Ukrainian war amplified the critical issues affecting the increase in the price of raw materials, impacting the EPC sector and in particular the expected margins of the Storstroem Bridge project

- Total Revenues increase to €1.57 billion (+37.4%)
- Revenues from the motorway sector grow to €976 million (+ 83.3%), driven by the recovery of traffic and the consolidation of EcoRodovias and Sitaf
 - Traffic in Italy rises 30% in the first 6 months
 - Investments in the Italian motorway network rise to €363 million (+28.8%) in the First Half
- Revenues of the EPC sector: €462 million (-12.7%), influenced by the negative effects of Covid-19 and the Russian-Ukrainian crisis on the supply chain
- Consolidated EBITDA rises to €449 million (+41.5%), despite the negative contribution of the Storstroem Bridge project. Excluding the effects of the latter EBITDA would have equalled €627 million

- In Brazil, EcoRodovias confirms itself as a growth engine for the ASTM Group: during the year the company won two tenders, the first for the RioValadares highway system of approximately 727 km, the second for the Noroeste Paulista highway system of approximately 600 km in length
- EcoRodovias consolidates its leadership as Brazil's leading operator with 4,700 km, strengthening ASTM's position among the world's top operators in the sector with 6,200 km of managed highways
- In the U.S., the ASTM Group, through its subsidiary ASTM North America, is short-listed for the Georgia SR-400 (State Road 400) PPP project

- Group Net Financial Indebtedness: €5,347 million (+27.2%), mainly reflecting disbursements for the implementation of highway investments in Italy and Brazil

Tortona, 29 September 2022. The Board of Directors of ASTM S.p.A. ("**ASTM**"), a world leader in the management of highway networks and the design and construction of major infrastructure works, met today to review and approve the Consolidated Half-Year Financial Report as of 30 June 2022.

In the first half of 2022, the ASTM Group, driven by the motorway sector, posted total revenues of **€1.57 billion**, an increase of €427.7 million (+37.4%).

Consolidated EBITDA amounting to **€449 million**, showed an increase of **€131.7 million (+41.5%)**.

Net income attributable to the Group shows a loss of €94.7 million.

These results were achieved in a scenario characterized by the unpredictable effects brought about by the Russian-Ukrainian war, which accentuated the critical issues related to procurement and the increase in the price of raw materials, electricity, and other commodities.

This negatively affected the marginality of some projects in the EPC sector and, in particular, that related to the design and construction of the new road and rail bridge in Denmark (Storstroem Bridge), resulting in the assessment of future charges necessary to complete the project. This determined in Itinera S.p.A. a significant loss that rendered necessary the recapitalization of the subsidiary, which was promptly executed.

On the other hand, net of the charges related to the Storstroem Bridge order, **Group EBITDA** would have increased approximately €310 million and equaled approximately **€627 million**.

Similarly, the Net result attributable to the Group, excluding these extraordinary charges, would have equaled a **profit of approximately €82 million**, which is basically in line with the figure for the first half of the previous year.

Management comment on performance

The following are the main consolidated economic and financial data as of 30 June 2022 and those for the same period in the previous year:

Principal financial-economic indicators

(€million)	1 st Half 2022	1 st Half 2021
Turnover	1,569.9	1,142.3
Net toll revenues – Italy	683.4	522.3
Net toll revenues - Brazil	266.7	-
EPC sector revenues	462.1	529.5
EBITDA	449.0	317.3
Profit (Loss) for the period attributable to the Group	(94.7)	83.8
Motorway investments – Italy	363.1	282.0
Motorway investments – Brazil	169.7	-
(€million)	30 June 2022	31 December 2021
Net financial indebtedness	5,346.9	4,204.9

Turnover: €1,569.9 million - the recovery of revenues in the motorway sector, together with the consolidation of the EcoRodovias Group and the SITAF Group for the entire period, was reflected in Turnover, which - despite the decline in production in the EPC sector at the consolidated level - shows an increase of **€427.7 million (+37.4%)**.

Net toll revenues - Italy: €683.4 million - the gradual recovery in motorway transits was reflected in net toll revenues, which show an increase of €161.1 million (+30.8%) compared to the first half of 2021; this variation is attributable (i) to the €113.2 million generated by the growth in traffic volumes, (ii) to the €46 million higher contribution of the subsidiary SITAF S.p.A. (in the first half of 2021, the data of this concessionaire had been consolidated only for the period April 1 - June 30 and, in addition, tariff adjustments were recognized with reference to the T4 tunnel), and (iii) to €1.9 million generated by tariff adjustments awarded - starting from 1 January 2022 - to the subsidiary Autovia Padana S.p.A..

Net toll revenues - Brazil: €266.7 million - the net toll revenues of the EcoRodovias Group, consolidated as of November 2021.

EPC sector revenues: €462.1 million - show a decrease of €67.4 million (-12.7%); this decrease reflects both the market context that has been created following the outbreak of the Russian-Ukrainian crisis (which has exacerbated the already present problems related to procurement and the increase in the prices of raw materials, electricity and other commodities) and the difficulties that have emerged in the management of the Storstroem Bridge order in Denmark.

EBITDA: €449 million - EBITDA shows an increase of €131.7 million (+41.5%), mainly due to the recovery in motorway transits and the consolidation for the entire half year of the operating results of the SITAF and EcoRodovias Groups. Net of the extraordinary charges related to the estimated costs necessary to finish the Storstroem Bridge contract, EBITDA would have shown an increase of approximately €310 million to approximately €627 million.

Profit (loss) for the period attributable to the Group: - €94.7 million - the growth that occurred in EBITDA was more than offset by the negative effects attributable to (i) the higher amortizations and provisions in both the Motorway and EPC sectors and (ii) the financial management, and in particular to higher financial charges attributable to the effects of the change in the scope of consolidation (consolidation of SITAF and EcoRodovias) as well as the higher debt arising from the takeover bid promoted in the previous year by NAF2 on ASTM, which was consolidated by the latter following the merger of NAF 2 into ASTM. Net of Storstroem Bridge charges in Denmark, the result would have been a profit of about €82 million, broadly in line with the result of the first half of the previous year.

Net financial indebtedness as of 30 June 2022, at **€5,346.9 million (+27.2%)**, reflects the significant investments on the motorway assets made in Italy and Brazil, as well as the reclassification relating to a portion of concession handover receivables.

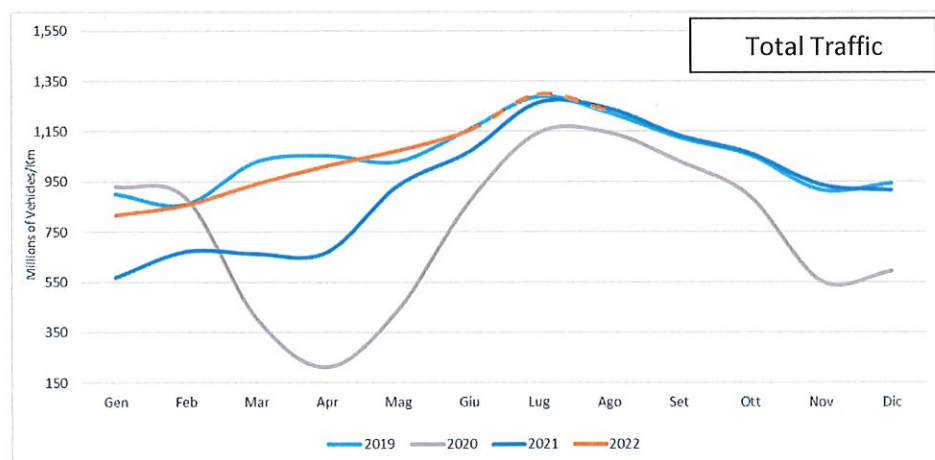
Highway Sector

In the first half of FY2022, the gradual reduction in the spread of the Covid-19 virus and consequently the easing of travel restrictions adopted by the National Health Authorities reverberated on traffic volumes and, consequently, on toll revenues, which show a significant recovery and a gradual reduction in the differential compared to the same period before the pandemic.

Italy. Traffic trends

In the first half of FY2022, **traffic volumes show an overall growth of +30.2%** (+41.3% for light vehicles and +8.5% for heavy vehicles) compared to the first half of FY2021, reflecting the fading of the negative effects of the Covid-19 pandemic as well as the consolidation of SITAF S.p.A. for the entire period. The following is an analysis on a like-for-like basis¹ of **highway traffic** performance during the first eight months of FY2022 compared with the figure for FY2021, FY2020, and FY2019.

Traffic trends in ASTM Italian concessions



¹ In order to allow a comparison with data from the last fiscal year not affected by the pandemic, a comparison with fiscal year 2019 has also been provided. To make the comparison homogeneous, the 2019 figures include Ativa S.p.A. starting from 1 January 2019 while the 2021 and 2022 figures do not include the traffic data of SITAF S.p.A., whose economic data are consolidated starting from 1 April 2021.

Comparison of traffic data for the first half of fiscal year 2022 with those for fiscal years 2019, 2020, and 2021, shows a steady recovery in traffic volumes with the curves gradually approaching the pre-pandemic levels, and some data evidencing higher traffic levels than in some months than in 2019.

Traffic data on a like-for-like basis² for the first half of 2022 show a 28% growth compared to the same period in 2021 (+38.8 % for light vehicles and +6.7 % for heavy vehicles) and a -2.9% reduction compared to 2019³ (-5.6% for light vehicles and +4.5% for heavy vehicles). Taking into account the traffic data recorded through 25 September 2022, the progressive difference compared to fiscal year 2019 narrowed further to -1.6%.

Italy. Toll revenues.

The traffic trend described above was reflected in "Net toll revenues," which amounted to €683.4 million in the first half of 2022 (€522.3 million in the first half of 2021). The increase that occurred in "Net toll revenues" - amounting to €161.1 million (+30.8%) - is attributable (i) for €113.2 million, to the growth in traffic volumes, (ii) for €46 million, to the higher contribution of the subsidiary SITAF S.p.A.⁴, and (iii) for €1.9 million, to the tariff adjustments recognized - effective 1 January 2022 - to the subsidiary Autovia Padana S.p.A..

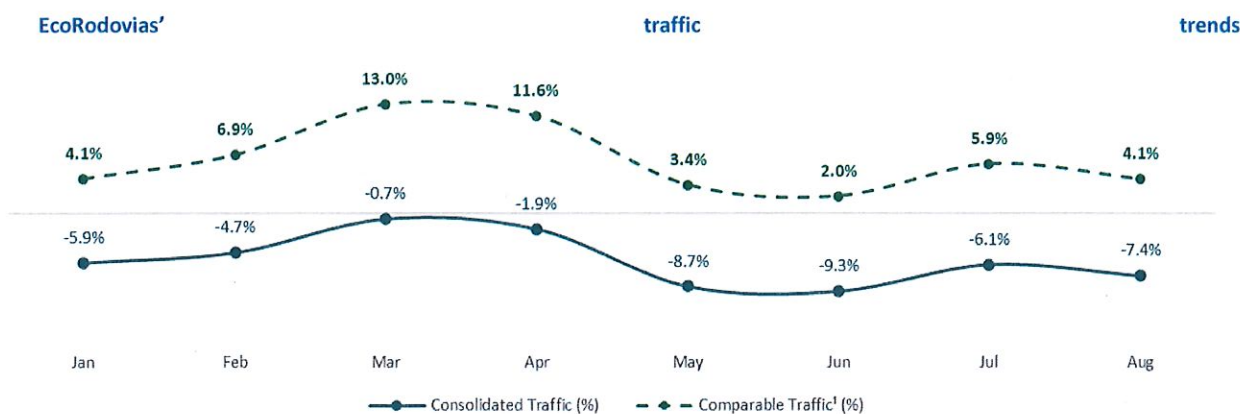
Italy. Motorway investments

In the first half of 2022, motorway investments in Italy amounted to €363.1 million, showing a 28.8% growth compared to the same period in 2021, which confirms the Group's ongoing commitment to ensuring high safety standards on the sections managed.

Brazil. Traffic trends

EcoRodovias' traffic performance in the first half of 2022 shows an overall decrease in traffic volumes of 5.2% compared to the same period last year (+1.4% light vehicles; -9.8% heavy vehicles), mainly due to the expiration at the end of 2021 of the Ecovia Caminho do Mar and Ecocataratas concessions, which reduced the scope of operations in 2022. The figure on a like-for-like basis⁵ shows a growth of +6.7% (+9.8% light vehicles; +4.3% heavy vehicles).

Below is an analysis of the overall highway traffic performance and on a like-for-like basis during the first eight months of FY2022 compared to the similar figure for FY2021.



¹Excluding Ecocataratas, Ecovia Caminho do Mar and Ecovias do Cerrado

² Excluding both in the first half of 2022 and the first half of 2021 the traffic data of SITAF S.p.A. (consolidated only as of 1 April 2021).

³ In order to allow a comparison with data from the last fiscal year not affected by the pandemic, a comparison with fiscal year 2019 has also been reported. To make the comparison homogeneous, the 2019 figures include Ativa S.p.A. as of 1 January 2019, and the 2022 figures do not include the traffic data of SITAF S.p.A. whose economic data have been consolidated starting on 1 April 2021.

⁴ SITAF: In the first half of 2021, the data had been consolidated limited to the period from April 1 to June 30; in addition, tariff adjustments were recognized with reference to the T4 tunnel.

⁵ The homogeneous data exclude the traffic data of Ecovias do Cerrado, whose sections were opened to traffic at the end of 2020 and in the first months of 2021, of Ecocataratas, whose concession contract ended on 27 November 2021, and those of Ecovia Caminho do Mar, whose concession contract ended on 28 November 2021.

Brazil. Motorway investments

The amount of **Motorway investments** made in Brazil in the first half of 2022 amounted to **€169.7 million**, reflecting the progress of the significant program of works, referring mainly to the concessionaires Ecovias do Araguaia, Ecovias do Cerrado, ECO 135 and ECO 101.

EPC Sector

In the first half of fiscal 2022, **revenues from the EPC sector** amounted to approximately **€462.1 million** and showed a **decrease** of approximately **12.7%** compared to the same period in fiscal 2021. The Itinera Group makes up the predominant part of the EPC sector and reports a value of production substantially in line with the previous fiscal year. With reference to the other Group companies falling within the EPC sector, it should be noted that Euroimpianti (electrical and electromechanical plants), whose activity in the first half of 2022 was mainly captive, reported a decrease in production volumes compared to the first half of 2021 related to the completion of some orders. The activity of the other companies in the EPC sector remains substantially in line with the previous period.

As already anticipated, during the first half of the year, the unpredictable effects brought about by the Russian-Ukrainian war led to critical issues that were reflected in the marginality of some projects and, in particular, the project related to the design and construction of the Storstroem Bridge job order. This resulted in the assessment of future charges for the completion of the project, which led to a significant loss for Itinera S.p.A..

In this context, in order to preserve the long-term economic, equity and financial balance in support of the realization of the business plan of Itinera - a wholly owned subsidiary - on September 28, 2022, its shareholders approved and promptly executed a recapitalization maneuver totaling €245.7 million.

This financial rebalancing operation allows Itinera to pursue the objectives of its 2022-2026 Plan, whose strategic assumptions include (i) refocusing in Italy to support the implementation of the investment plan of ASTM Group concessionaires as well as on the non-captive market, also by virtue of the development that can be achieved through the Eteria Consortium, (ii) the strengthening of the presence in the United States, where Itinera is already active today through its subsidiary Halmar, also in support of the development of ASTM's PPP projects, and (iii) the implementation of the investment plans of the motorway concessionaires in Brazil headed by the subsidiary EcoRodovias.

Outlook

The geo-political tensions that resulted in the Russian-Ukrainian conflict have aggravated the market context, which is now characterized by a constant and significant increase in the cost of raw materials, semi-finished products, energy and gas. This context, which already originated as a result of the Covid-19 pandemic, has been further exacerbated by the Russian-Ukrainian crisis, increasing procurement difficulties and related costs; these factors - together with the effects of the Covid-19 health emergency - are having and will presumably continue to have an impact on the economy in general and thus also on the sectors in which the Group operates for the coming months of fiscal year 2022.

The Group's objectives are therefore set in a market context that is still particularly difficult and characterized by widespread complexity.

The **motorway sector** is showing positive signs, in particular represented by the steady recovery in traffic recorded in the first part of the financial year both in Italy and abroad, which has substantially enabled the Group's concession companies to return to traffic volumes prior to the Covid-19 pandemic. The recovery in toll revenues, together with the effect of the full-year consolidation of figures for SITAF S.p.A. and the EcoRodovias Group, should enable the Group to achieve its targets for the current year. In this regard, it should be noted that almost all of the Group's Italian companies operating in the motorway sector are still waiting for the completion of the five-year process of updating their economic and financial plans and, as regards expired concessions, the assignment and/or transfer of the sections to the new concessionaire.

The Group's strategic objective is to pursue a development path based on the **enlargement of the perimeter**, also associated with a territorial diversification of risk and on the **continuous improvement in efficiency** of the structure. ASTM is also pursuing the **objective of raising the level of quality** of the managed infrastructures and in this sense will follow up on the investment plans for its network.

In the EPC area, the **Group's role in supporting the concession sector**, both in Italy and abroad, will be strengthened and **its key role in the domestic market consolidated**. Itinera results, by volume of business, the second largest operator in Italy, distinguished by the Group's expertise and know-how. Overseas activity will see, in addition to the completion of projects in the portfolio, a focus on selected geographical areas and countries where the Group already operates and intends to expand its business.

The guidelines of ASTM's future activity see among the main cornerstones an increasing level of attention to the issues of technological development and sustainability. This includes the start of phase 1 of the project for the ecological transition of the section of the A4 Turin-Milan highway for a first lot of about 30 km. The pilot project, which will later be extended to the entire Turin-Milan section and the entire highway network under its jurisdiction, aims to create a "Smart" infrastructure with an integrated approach to **digital transformation**, and **ecological and energy transition**. With the implementation of these innovations, ASTM will build the most complete and sustainable highway in Italy and Europe, responding to the great demand for more resilient infrastructure in the context of climate change.

This project is part of the ASTM Group's vision of the future, supported by the adoption of **Science-Based Targets (SBT)** that aim to significantly reduce the Group's greenhouse gas emissions by 2030, in line with UN targets.

Significant events after the end of the period

EcoRodovias

On September 15, 2022, ASTM was awarded, through its Brazilian subsidiary EcoRodovias, the tender, promoted by the São Paulo State Government, for the management of the state-owned Noroeste Paulista highway system of approximately 600 km in length, currently administered by concessionaires AB Triângulo do Sol and TEBE, whose concession contracts will end in 2023 and 2025, respectively. As a result of this award, **EcoRodovias consolidates its Brazilian leadership with 4,700 kilometers managed**, while the **ASTM Group will come to manage approximately 6,200 kilometers of network**, further consolidating its position at the top of the world's highway concessionaires.

Following the award in May of the RioValadares highway system (renamed EcoRioMinas), EcoRodovias took control on 22 September of the concession, which will last 30 years and includes the BR-116/465/493/RJ/MG highways stretching approximately 727 km from Rio de Janeiro (State of Rio de Janeiro) to Governador Valadares (State of Minas Gerais) in the states of Rio de Janeiro and Minas Gerais. EcoRioMinas thus starts generating EBITDA immediately, improves EcoRodovias' leverage in the short and medium term, and extends the maturity of the Brazilian group's portfolio.

ASTM North America: Georgia SR 400 tender

ASTM, through its subsidiary ASTM North America ("ANA"), has been pre-qualified in the United States for the Georgia SR-400 (State Road 400) project, an initiative promoted by the Department of Transportation of the State of Georgia ("GDOT"). The project involves the construction, financing, and operation of an approximately 26-kilometer stretch of highway near the city of Atlanta. This is a major infrastructure corridor with high traffic volumes, predominantly consisting of commuter traffic. The project, a PPP (Public Private Partnership) form, envisages tolling of the section by the Concessionaire for a period of 45 years. The value of the project is estimated at about two and a half billion U.S. dollars; however, the amount could vary significantly as the Grantor GDOT has not yet issued its own estimates of the cost basis for the tender. The construction period is also estimated to be about five years. ASTM participated in the initiative through a partnership consisting of ASTM North America 51% and Shikun & Binui 49%, an Israeli construction company. ASTM's

subsidiary, Halmar International LLC, will be the leader of the construction joint venture that also includes Shikun & Binui, Spain's FCC, and, as technology partner, Sinelec USA.

ANA is already pre-qualified for two other major projects in the U.S.: the construction of a new bridge across Lake Charles, the I-10 Calcasieu Bridge in the State of Louisiana, and the project to improve accessibility for people with disabilities at 13 New York City subway stations.

The Half-Year Financial Report as of 30 June 2022 will be made available to the public and on the company's website (www.astm.it).

The manager in charge of preparing corporate accounting documents Dr. Alberto Gargioni declares, pursuant to paragraph 2 article 154 bis of Legislative Decree 24.02.1998 n.58, that the accounting information contained in this press release corresponds to the documentary results, books and accounting records.

Attachments: Abbreviated statements from the Half-Year Financial Statements at 30 June 2022

ASTM Group is a world leader in the management of motorway networks and in the design and construction of large infrastructural works. Present in 15 countries and with approximately 17,000 employees and collaborators, the Group's activities are focused on three main areas: management of motorway infrastructures (concessions), design and construction of major works (EPC - Engineering, Procurement and Construction) and technology applied to transport mobility. In the area of concessions, the Group is the second largest operator in the world in the management of motorway infrastructures with a network of approximately 6,200 km of network, of which over 1,400 km in Italy, 4,700 km in Brazil through the listed company EcoRodovias and 84 km in the United Kingdom through a participation in Road Link

ASTM S.p.A.

Corso Regina Margherita, 165 - 10144 Turin
Tel. (+39) 011 4392111 - Fax: (+39) 011 4392218
www.astm.it - PEC: astm@legalmail.it - E-mail: astm@astm.it

For further information:

Communication & Investor Relations

Lawrence Y. Kay
Tel. (+39) 335 810 4434
E-mail: l.kay@astm.it

Giovanni Frante
Tel. (+39) 0131 879309
E-mail: gfrante@astm.it

Press Relations

Barabino & Partners
Alice Brambilla
Tel. (+39) 328 2668196
E-mail: a.brambilla@barabino.it

Agota Dozsa
Tel. (+39) 338 7424061
E-mail: a.dozsa@barabino.it

Group summary income statement

See below for the comparison between the revenue and expenditure items of the first half of FY 2022 and the same data from the previous year. In the comparative analysis between the data related to the first half of 2022 and those related to the same period in the previous year, it is necessary to take into account that as of 1 April and 1 December 2021 respectively, the data of the SITAF Group and the EcoRodovias Group were consolidated on a "line-by-line basis", having previously been consolidated with the "equity method".

(€ thousands)	1HY 2022	1HY 2021	Changes
Motorway sector revenue – operating activities ⁽¹⁾⁽²⁾	976,195	532,429	443,766
"EPC" sector revenue ⁽²⁾	462,062	529,496	(67,434)
Technology sector revenue	18,814	10,219	8,595
Other revenues	112,837	70,111	42,726
Total turnover	1,569,908	1,142,255	427,653
Operating costs ⁽¹⁾⁽²⁾	(1,120,926)	(824,931)	(295,995)
EBITDA	448,982	317,324	131,658
Net amortisation/depreciation and provisions	(318,612)	(135,094)	(183,518)
Operating income	130,370	182,230	(51,860)
Financial income	55,856	12,919	42,937
Financial expenses	(243,814)	(51,084)	(192,730)
Capitalised financial expenses	45,025	11,512	33,513
Profit (loss) of companies accounted for with the equity method	(4,209)	1,079	(5,288)
Net financial income (expense)	(147,142)	(25,574)	(121,568)
Earnings before tax	(16,772)	156,656	(173,428)
Income taxes (current and deferred)	(57,170)	(46,470)	(10,700)
Profit (loss) for the period	(73,942)	110,186	(184,128)
▪ Profit (Loss) for the period attributable to non-controlling interests	20,791	26,398	(5,607)
▪ Profit (Loss) for the period attributable to the Group	(94,733)	83,788	(178,521)

(1) Amounts net of the fee/additional fee payable to ANAS (€ 49.2 million in the first half of 2022 and € 40.2 million in the first half of 2021).

(2) With regard to licensees, the IFRIC 12 sets out full recognition in the income statement of costs and revenues for "construction activity" concerning non-compensated revertible assets. In order to provide a clearer representation in the table above, these components – amounting to € 532.8 million in the first half of 2022 and € 283.7 million in the first half of 2021 respectively – were reversed for the same amount from the corresponding revenue/cost items.

Group summary equity and financial data

The main components of the consolidated financial position at 30 June 2022, compared with the corresponding figures from the previous period, can be summarised as follows:

(€ thousands)	30/06/2022	31/12/2021	Changes
Net fixed assets	7,984,059	7,454,831	529,228
Equity investments and other financial assets	1,631,778	747,854	883,924
Working capital	(645,296)	(723,290)	77,994
Invested capital	8,970,541	7,479,395	1,491,146
Payable to ANAS – Central Insurance Fund	(497,249)	(482,271)	(14,978)
Deferred payable to ANAS – Central Insurance Fund	(486,139)	(501,117)	14,978
Employee benefits and other provisions	(925,666)	(660,827)	(264,839)
Invested capital less provisions for medium- and long-term risks and charges	7,061,487	5,835,180	1,226,307
Shareholders' equity and profit (loss) (including non-controlling interests)	1,714,556	1,630,241	84,315
Net financial indebtedness	5,346,931	4,204,939	1,141,992
Equity and non-controlling interests	7,061,487	5,835,180	1,226,307

Net financial indebtedness

The Net financial indebtedness of the ASTM Group as at 30 June 2022 is composed as follows:

<i>(€ thousands)</i>	30/06/2022	31/12/2021	Changes
Cash and cash equivalents	1,307,723	1,343,680	(35,957)
Liquidity (A)	1,307,723	1,343,680	(35,957)
Financial receivables (B)	1,142,165	1,779,305	(637,140)
Bank short-term borrowings	(237,062)	(247,140)	10,078
Current portion of medium/long-term borrowings	(361,842)	(431,469)	69,627
Other current financial liabilities	(367,594)	(369,382)	1,788
Current financial debt (C)	(966,498)	(1,047,991)	81,493
Current net cash (D)=(A)+(B)+(C)	1,483,390	2,074,994	(591,604)
Bank long-term borrowings	(1,547,850)	(1,380,834)	(167,016)
Hedging derivatives	10,116	(29,776)	39,892
Bonds issued	(5,262,167)	(4,838,367)	(423,800)
Other long-term payables	(30,420)	(30,956)	536
Non-current financial debt (E)	(6,830,321)	(6,279,933)	(550,388)
Net financial indebtedness (F)=(D)+(E)	(5,346,931)	(4,204,939)	(1,141,992)

IL CDA DI ASTM APPROVA LA RELAZIONE FINANZIARIA SEMESTRALE CONSOLIDATA AL 30 GIUGNO 2022

Nel primo semestre 2022 il settore autostradale in Italia e Brasile ha continuato a contribuire positivamente ai risultati di Gruppo, confermando la tendenza positiva del traffico dopo una fase penalizzata dalla pandemia Covid-19

Nel corso del primo semestre gli imprevedibili effetti determinati dalla guerra russo-ucraina hanno amplificato le criticità relative all'incremento del prezzo delle materie prime, impattando il settore EPC ed in particolare la marginalità attesa del progetto Storstroem Bridge

- Ricavi totali in aumento a €1.570 milioni (+37,4%)
- Ricavi del settore autostradale in crescita: €976 milioni (+83,3%), spinti dalla ripresa di traffico e dal consolidamento di EcoRodovias e Sitaf
 - Traffico in Italia in crescita del +30% nei primi 6 mesi
 - Investimenti sulla rete autostradale italiana nel semestre in aumento +28,8%, pari a €363 milioni
- Ricavi del settore EPC: €462 milioni (-12,7%), influenzati dagli effetti negativi del Covid-19 e dalla crisi russo-ucraina sulla catena di approvvigionamento
- EBITDA consolidato in crescita a €449 milioni (+41,5%), nonostante il contributo negativo della commessa Storstroem Bridge, al netto del quale l'EBITDA sarebbe stato pari a €627 milioni

- In Brasile EcoRodovias si conferma come motore di crescita per il Gruppo ASTM: nel corso dell'anno la società si è aggiudicata due gare, la prima relativa al sistema autostradale RioValadares di circa 727 km, la seconda relativa al sistema autostradale Noroeste Paulista della lunghezza di circa 600 km
- EcoRodovias consolida la sua leadership come primo operatore del Brasile con 4.700 km, rafforzando la posizione di ASTM ai vertici mondiali del settore con 6.200 km di autostrade gestiti
- In USA il Gruppo ASTM, tramite la controllata ASTM North America, si è pre-qualificato per il progetto PPP Georgia SR-400 (State Road 400)

- **Indebitamento finanziario netto di Gruppo: €5.347 milioni (+27,2%), che riflette principalmente gli esborsi per la realizzazione degli investimenti autostradali in Italia e Brasile**

Tortona, 29 settembre 2022. Il Consiglio di Amministrazione di ASTM S.p.A. ("**ASTM**"), leader mondiale nella gestione di reti autostradali e nella progettazione e realizzazione di grandi opere infrastrutturali, riunitosi oggi, ha esaminato e approvato la Relazione finanziaria semestrale consolidata al 30 giugno 2022.

Nel corso del primo semestre 2022 il Gruppo ASTM, spinto dal settore autostradale, ha registrato **ricavi totali pari a 1.570 milioni di euro**, con un incremento di 427,7 milioni di euro **(+37,4%)**.

L'**EBITDA** consolidato evidenzia una crescita di **131,7 milioni di euro (+41,5%)**, attestandosi su di un importo pari a **449 milioni di euro**;

Il risultato netto di pertinenza del Gruppo evidenzia una perdita di 94,7 milioni di euro.

Tali risultati sono stati conseguiti in uno scenario caratterizzato dagli imprevedibili effetti determinati dalla guerra russo-ucraina che ha accentuato le criticità connesse all'approvvigionamento e all'incremento del prezzo delle materie prime, dell'energia elettrica e delle altre commodity.

Ciò ha negativamente influenzato la marginalità di alcuni progetti nel settore EPC e, in particolare, di quella relativa alla progettazione e realizzazione del nuovo ponte stradale e ferroviario in Danimarca (Storstroem Bridge), con conseguente accertamento di oneri futuri per il completamento del progetto. Ciò ha determinato in capo ad Itinera S.p.A., una perdita significativa che ha reso necessaria un'operazione di ricapitalizzazione della controllata prontamente eseguita.

Al netto degli oneri relativi alla commessa Storstroem Bridge, l'**EBITDA di Gruppo** evidenzierebbe invece un incremento di circa 310 milioni di euro, attestandosi su un importo pari a circa **627 milioni di euro**.

Analogamente, il risultato netto di pertinenza del Gruppo, escludendo tali oneri straordinari, sarebbe pari a un **utile di circa 82 milioni di euro**, sostanzialmente in linea con il dato del primo semestre del precedente esercizio.

Andamento gestionale

Di seguito si forniscono i principali dati economico – finanziari consolidati al 30 giugno 2022 e quelli relativi all'analogo periodo del precedente esercizio:

Principali dati economico-finanziari

(valori in milioni di euro)	I semestre 2022	I semestre 2021
Volume d'Affari	1.569,9	1.142,3
Ricavi netti da Pedaggio – Italia	683,4	522,3
Ricavi netti da Pedaggio – Brasile	266,7	-
Ricavi settore EPC	462,1	529,5
EBITDA	449,0	317,3
Utile (perdita) del periodo di pertinenza del Gruppo	(94,7)	83,8
Investimenti corpo autostradale – Italia	363,1	282,0
Investimenti corpo autostradale – Brasile	169,7	-
(valori in milioni di euro)	30 giugno 2022	31 dicembre 2021
Indebitamento finanziario netto	5.346,9	4.204,9

Volume d'affari: 1.569,9 milioni di euro - la ripresa dei ricavi del settore autostradale, unitamente al consolidamento del Gruppo EcoRodovias e del Gruppo SITAF per l'intero periodo, si sono riflessi sul volume d'affari che - nonostante la flessione della produzione del settore EPC a livello consolidato - evidenzia un incremento di **427,7 milioni di euro (+37,4%)**.

Ricavi netti da pedaggio - Italia: 683,4 milioni di euro - la progressiva ripresa dei transiti autostradali si è riflessa sui ricavi netti da pedaggio che evidenziano un incremento di 161,1 milioni di euro (+30,8%) rispetto al primo semestre 2021; tale variazione è ascrivibile (i) per 113,2 milioni di euro alla crescita dei volumi di traffico, (ii) per 46 milioni di euro alla maggiore contribuzione della controllata SITAF S.p.A. (nel primo semestre 2021 i dati di tale concessionaria erano stati consolidati limitatamente al periodo 1° aprile – 30 giugno ed inoltre sono stati riconosciuti adeguamenti tariffari con riferimento al traforo T4) e (iii) per 1,9 milioni di euro agli adeguamenti tariffari riconosciuti - a decorrere dal 1° gennaio 2022 - alla controllata Autovia Padana S.p.A..

Ricavi netti da pedaggio - Brasile: 266,7 milioni di euro – trattasi dei ricavi netti da pedaggio del Gruppo EcoRodovias, consolidato a decorrere dal mese di novembre 2021.

Ricavi settore EPC: 462,1 milioni di euro – evidenziano una flessione di 67,4 milioni di euro (-12,7%); tale flessione riflette sia il contesto di mercato venutosi a creare a seguito dello scoppio della crisi russo-ucraina (che ha esasperato i problemi già presenti legati all’approvvigionamento ed all’incremento dei prezzi delle materie prime, dell’energia elettrica e delle altre commodity) sia le difficoltà emerse nella gestione della commessa Storstroem Bridge in Danimarca.

EBITDA: 449 milioni di euro - l’EBITDA evidenzia un incremento di 131,7 milioni di euro (+41,5%), principalmente dovuto alla ripresa dei transiti autostradali ed al consolidamento per l’intero semestre dei risultati operativi dei Gruppi SITAF ed EcoRodovias. Al netto degli oneri straordinari legati alle perdite stimate a finire relative alla commessa Storstroem Bridge, l’EBITDA evidenzerebbe un incremento di circa 310 milioni di euro, attestandosi su un importo pari a circa 627 milioni di euro.

Utile (perdita) del periodo di pertinenza del Gruppo: -94,7 milioni di euro - la crescita intervenuta nell’EBITDA è stata più che controbilanciata dagli effetti negativi riconducibili (i) ai maggiori ammortamenti e accantonamenti sia nel settore autostradale che nel settore EPC e (ii) alla gestione finanziaria ed in particolare ai maggiori oneri finanziari riconducibili sia agli effetti del cambio di perimetro (consolidamento di SITAF e di EcoRodovias) sia al maggior debito riveniente dall’OPA promossa nel precedente esercizio da NAF 2 su ASTM incorporata da quest’ultima a seguito della fusione di NAF 2 in ASTM. Al netto degli oneri Storstroem Bridge in Danimarca, risulterebbe un utile pari a circa 82 milioni di euro, sostanzialmente in linea con il primo semestre del precedente esercizio.

L’indebitamento finanziario netto al 30 giugno 2022, pari a **5.346,9 milioni di euro (+27,2%)**, riflette i significativi investimenti sul corpo autostradale effettuati in Italia e in Brasile, nonché la riclassifica operata relativamente ad una quota parte dei crediti da subentro.

Settore Autostradale

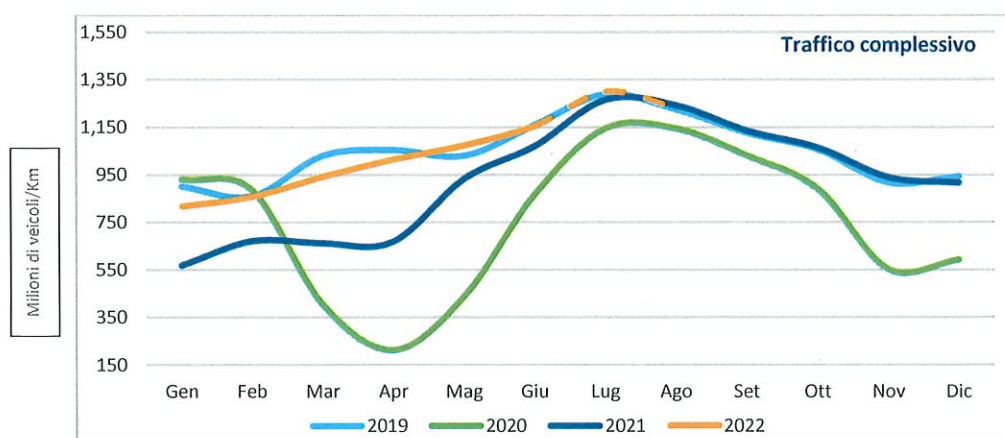
Nel primo semestre dell’esercizio 2022, la progressiva riduzione della diffusione del virus Covid-19 e conseguentemente l’allentamento delle misure restrittive agli spostamenti adottate dalle Autorità sanitarie nazionali si è riverberato sui volumi di traffico e, conseguentemente, sui ricavi da pedaggio che mostrano una significativa ripresa ed una progressiva riduzione del differenziale rispetto all’analogo periodo antecedente la pandemia.

Italia. Andamento del traffico

Nel primo semestre dell’esercizio 2022 i **volumi di traffico** evidenziano complessivamente una **crescita del +30,2%** (+41,3% per i veicoli leggeri e +8,5% per i veicoli pesanti) rispetto al primo semestre dell’esercizio 2021, che riflette il venir meno degli effetti negativi della pandemia da Covid-19 nonché il consolidamento di SITAF S.p.A. per l’intero periodo. Si riporta di seguito l’analisi su base omogenea¹ dell’andamento del **traffico autostradale** nel corso dei primi otto mesi dell’esercizio 2022 rispetto al dato degli esercizi 2021, 2020 e 2019.

¹ Al fine di consentire un confronto con i dati dell’ultimo esercizio non influenzato dalla pandemia, si è riportato anche il confronto con l’esercizio 2019. Per rendere omogeneo il confronto, i dati del 2019 includono Ativa S.p.A. a partire dal 1° gennaio 2019 mentre il dato 2021 e 2022 non includono i dati di traffico della SITAF S.p.A. i cui dati economici sono consolidati con decorrenza 1° aprile 2021.

Andamento del traffico in Italia sulle concessioni ASTM



Il confronto dei dati di traffico relativi al primo semestre dell'esercizio 2022 con quelli relativi agli esercizi 2019, 2020 e 2021 evidenzia una costante ripresa dei volumi di traffico con un progressivo riavvicinamento delle curve al dato pre-pandemia mostrando in alcuni mesi livelli di traffico superiori rispetto al 2019.

I dati di traffico su base omogenea² del primo semestre 2022 evidenziano una crescita del 28% rispetto all'analogo periodo del 2021 (+38,8% per i veicoli leggeri e +6,7% per i veicoli pesanti) ed una riduzione del -2,9% rispetto al 2019³ (-5,6% per i veicoli leggeri e +4,5% per i veicoli pesanti).

Tenendo conto dei dati di traffico registrati fino al 25 settembre 2022 la differenza progressiva con l'esercizio 2019 si è ulteriormente assottigliata attestandosi su di una percentuale pari al -1,6%.

Italia. Ricavi da pedaggio

L'andamento del traffico precedentemente descritto si è riflesso sui "ricavi netti da pedaggio", che si attestano nel primo semestre 2022 su di un importo pari a 683,4 milioni di euro (522,3 milioni di euro nel primo semestre dell'esercizio 2021). L'incremento intervenuto nei "ricavi netti da pedaggio" - pari a 161,1 milioni di euro (+30,8%) - è ascrivibile (i) per 113,2 milioni di euro alla crescita dei volumi di traffico, (ii) per 46 milioni di euro alla maggiore contribuzione della controllata SITAF S.p.A.⁴, e (iii) per 1,9 milioni di euro agli adeguamenti tariffari riconosciuti - a decorrere dal 1° gennaio 2022 - alla controllata Autovia Padana S.p.A..

Italia. Investimenti corpo autostradale

Nel primo semestre 2022 gli investimenti corpo autostradale in Italia ammontano a 363,1 milioni di euro, evidenziando una crescita pari al 28,8% rispetto all'analogo periodo del 2021, che conferma il costante impegno del Gruppo a garantire elevati standard di sicurezza sulle tratte gestite.

Brasile. Andamento del traffico

L'andamento del traffico di EcoRodovias nel primo semestre 2022 evidenzia nel suo complesso una flessione dei volumi di traffico del 5,2% rispetto all'analogo periodo del precedente esercizio (+1,4% veicoli leggeri; -9,8% veicoli pesanti) dovuta principalmente alla scadenza a fine 2021 delle concessioni Ecovia Caminho do Mar e Ecocataratas che ha ridotto il perimetro di attività nel 2022. Il dato su base omogenea⁵ evidenzia una crescita pari al +6,7% (+9,8% veicoli leggeri; +4,3% veicoli pesanti).

² Escludendo sia nel primo semestre 2022 sia nel primo semestre 2021 i dati di traffico della SITAF S.p.A. (consolidata solo con decorrenza dal 1° aprile 2021).

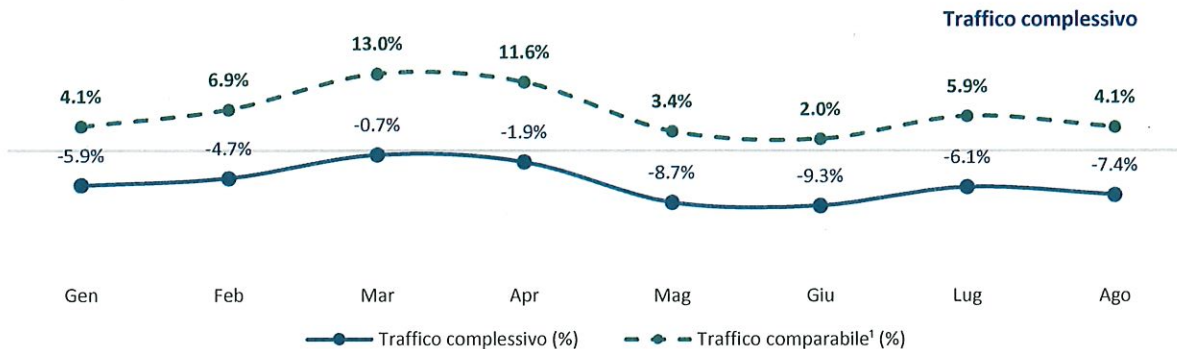
³ Al fine di consentire un confronto con i dati dell'ultimo esercizio non influenzato dalla pandemia, si è riportato anche il confronto con l'esercizio 2019. Per rendere omogeneo il confronto, i dati del 2019 includono Ativa S.p.A. a partire dal 1° gennaio 2019 e i dati del 2022 non includono i dati di traffico della SITAF S.p.A. i cui dati economici sono consolidati con decorrenza 1° aprile 2021.

⁴ SITAF: nel primo semestre 2021 i dati erano stati consolidati limitatamente al periodo 1° aprile - 30 giugno; inoltre sono stati riconosciuti adeguamenti tariffari con riferimento al traforo T4.

⁵ I dati omogenei escludono i dati di traffico di Ecovias do Cerrado, le cui tratte sono state aperte al traffico a fine 2020 e nei primi mesi del 2021, di Ecocataratas, il cui contratto di concessione è terminato il 27 novembre 2021, e quelli di Ecovia Caminho do Mar, il cui contratto di concessione è terminato il 28 novembre 2021.

Si riporta di seguito l'analisi dell'andamento del traffico autostradale complessivo e su base omogenea nel corso dei primi otto mesi dell'esercizio 2022 rispetto all'analogo dato dell'esercizio 2021.

Andamento del traffico di EcoRodovias



(1) Non include i dati di Ecovias do Cerrado, di Ecocataratas e Ecovia Caminho do Mar.

Brasile. Investimenti corpo autostradale

L'ammontare degli investimenti sul corpo autostradale realizzati in Brasile nel primo semestre 2022 pari a **169,7 milioni di euro** riflette l'avanzamento del significativo programma di lavori riferiti, principalmente, alle concessionarie Ecovias do Araguaia, Ecovias do Cerrado, Eco 135 ed ECO 101.

Settore EPC

Nel primo semestre dell'esercizio 2022 i ricavi del settore EPC sono stati pari a circa **462,1 milioni di euro** ed evidenziano una riduzione di circa il **12,7%** rispetto all'analogo periodo dell'esercizio 2021. Il Gruppo Itinera compone la parte predominante del settore EPC e riporta una quota di produzione estera, sostanzialmente in linea con il precedente esercizio, pari al 67%. Con riferimento alle altre società del Gruppo rientranti nel settore EPC, si segnala che Euroimpianti (impianti elettrici ed elettromeccanici), la cui attività nel primo semestre 2022 è stata prevalentemente *captive*, ha registrato una flessione dei volumi di produzione rispetto al primo semestre 2021 legata all'ultimazione di alcune commesse, mentre l'attività delle altre società del settore EPC rimane sostanzialmente allineata al periodo precedente.

Come già anticipato, nel corso del primo semestre dell'esercizio gli imprevedibili effetti determinati dalla guerra russo-ucraina hanno comportato criticità che si sono riflesse sulla marginalità di alcuni progetti e, in particolare, di quello relativo alla progettazione e realizzazione della commessa Storstroem Bridge, con conseguente accertamento di oneri futuri per il suo completamento che hanno determinato, in capo ad Itinera S.p.A., una perdita significativa.

In tale contesto, al fine di preservare l'equilibrio economico, patrimoniale e finanziario di lungo periodo a supporto della realizzazione del piano industriale di Itinera - società controllata al 100% - in data 28 settembre 2022 i suoi Azionisti hanno approvato e prontamente dato esecuzione ad una manovra di ricapitalizzazione per complessivi 245,7 milioni di euro.

Tale operazione di riequilibrio finanziario consente ad Itinera di perseguire gli obiettivi del Piano 2022-2026 i cui presupposti strategici prevedono (i) la rifocalizzazione in Italia sia a supporto della realizzazione del piano d'investimenti delle concessionarie del Gruppo ASTM sia sul mercato non-captive, anche in virtù dello sviluppo realizzabile tramite il Consorzio Eteria, (ii) il rafforzamento della presenza negli Stati Uniti, in cui Itinera è già oggi attiva per il tramite della controllata Halmar, anche a supporto dello sviluppo di progetti PPP di ASTM e (iii) la realizzazione dei piani di investimento delle concessionarie autostradali in Brasile facenti capo alla controllata EcoRodovias.

Evoluzione prevedibile della gestione

Le tensioni geo-politiche che sono sfociate nel conflitto russo-ucraino hanno aggravato il contesto di mercato, ormai caratterizzato da un costante e significativo incremento del costo di materie prime, semi-lavorati, energia e gas. Tale contesto, originatosi già a seguito della pandemia Covid-19, si è ulteriormente accentuato con la crisi russo-ucraina aumentando le difficoltà di approvvigionamento ed i relativi costi; tali fattori – unitamente agli effetti dell'emergenza sanitaria da Covid-19 - stanno avendo e presumibilmente continueranno ad avere anche per i prossimi mesi dell'esercizio 2022 una ricaduta sull'economia in generale e quindi anche sui settori nei quali opera il Gruppo.

Gli obiettivi del Gruppo si inseriscono, pertanto, in un contesto di mercato ancora particolarmente difficile e caratterizzato da diffusa complessità.

Il settore autostradale registra segnali positivi, in particolare rappresentati dalla costante ripresa del traffico registrata nella prima parte dell'esercizio sia in Italia sia all'estero, che ha sostanzialmente consentito alle società concessionarie del Gruppo di ritornare ai volumi di traffico antecedenti alla pandemia da Covid-19. La ripresa dei ricavi da pedaggio, unitamente all'effetto del consolidamento per l'intero esercizio dei dati relativi a SITAF S.p.A. ed al Gruppo EcoRodovias, dovrebbe consentire di raggiungere gli obiettivi del Gruppo per l'anno in corso. Si evidenzia al riguardo che quasi tutte le società italiane del Gruppo operanti nel settore autostradale sono ancora in attesa del completamento del processo quinquennale di aggiornamento dei piani economico finanziari e, per quanto concerne le concessioni scadute, dell'assegnazione e/o del passaggio delle tratte al nuovo concessionario.

Obiettivo strategico del Gruppo è quello di proseguire un percorso di sviluppo basato **sull'allargamento del perimetro**, associato anche ad una diversificazione territoriale del rischio e sull' **efficientamento continuo** della struttura. Altresì ASTM persegue **l'obiettivo di innalzare il livello della qualità** delle infrastrutture gestite e in tal senso darà seguito al piano di investimenti previsto sulla propria rete.

In ambito EPC verrà rafforzato il **ruolo di supporto al settore delle concessioni del Gruppo**, sia in Italia che all'estero, e **consolidato il ruolo chiave sul mercato nazionale**. Itinera risulta essere, per volume d'affari, il secondo operatore in Italia, distintosi per competenze e *know-how* di cui il Gruppo dispone. L'attività all'estero vedrà, oltre all'ultimazione dei progetti in portafoglio, la focalizzazione in selezionate aree geografiche e paesi in cui il Gruppo già opera e intende ampliare la propria attività.

Le linee guida dell'attività futura di ASTM vedono tra i principali capisaldi un crescente livello di attenzione alle tematiche dello **sviluppo tecnologico e della sostenibilità**. In tale ambito si inserisce l'avvio della fase 1 del progetto per la transizione ecologica del tratto dell'autostrada A4 Torino – Milano per un primo lotto di circa 30 km. Il progetto pilota, che sarà successivamente esteso all'intera tratta Torino- Milano e a tutta la rete autostradale di competenza si pone l'obiettivo di realizzare una infrastruttura "Smart" con un approccio integrato alla **trasformazione digitale, ecologica, e alla transizione energetica**. Con l'implementazione di tali innovazioni, ASTM realizzerà l'autostrada più completa e sostenibile in Italia e in Europa, rispondendo alla grande richiesta di infrastrutture più resilienti nel contesto del cambiamento climatico.

Questo progetto si inserisce nella visione del futuro del Gruppo ASTM, sostenuta dall'adozione di **Science-Based Targets (SBT)** che mirano a ridurre significativamente le emissioni di gas serra del Gruppo entro il 2030, in linea con gli obiettivi dell'ONU.

Fatti di rilievo avvenuti dopo la chiusura del periodo

EcoRodovias

In data 15 settembre 2022 ASTM si è aggiudicata, tramite la controllata brasiliana EcoRodovias, la gara, promossa dal Governo dello Stato di San Paolo, per la gestione del sistema autostradale statale Noroeste Paulista della lunghezza di circa 600 km, attualmente amministrati dalle concessionarie AB Triângulo do Sol e TEBE, i cui contratti di concessione termineranno, rispettivamente, nel 2023 e nel 2025. A seguito di questa aggiudicazione, **EcoRodovias consolida la sua leadership brasiliana con 4.700 km gestiti**, mentre il **Gruppo ASTM arriverà a gestire circa 6.200 km** di rete consolidando ulteriormente la posizione al vertice mondiale delle concessionarie autostradali.

A seguito dell'aggiudicazione nel mese di maggio del sistema autostradale RioValadares (rinominata EcoRioMinas), in data 22 settembre u.s. EcoRodovias ha assunto il controllo della concessione, che durerà 30 anni e comprende le autostrade BR-116/465/493/RJ/MG che si estendono per circa 727 km da Rio de Janeiro (Stato di Rio de Janeiro) a Governador Valadares (Stato di Minas Gerais) negli stati di Rio de Janeiro e Minas Gerais. EcoRioMinas così inizia a generare immediatamente EBITDA, migliora la leva di EcoRodovias nel breve e medio termine ed estende la maturità del portafoglio del gruppo brasiliano.

ASTM North America: gara Georgia SR 400

ASTM, attraverso la propria controllata ASTM North America ("ANA"), è stata pre-qualificata negli Stati Uniti per il progetto Georgia SR-400 (State Road 400), iniziativa indetta dal Department of Transportation dello Stato della Georgia ("GDOT") per un progetto che prevede la costruzione, il finanziamento e la gestione di un tratto autostradale di circa 26 Km in prossimità della città di Atlanta. Si tratta di un corridoio infrastrutturale di grande importanza, con volumi di traffico elevati, prevalentemente costituito da un traffico pendolare. Il progetto, di forma PPP (Public Private Partnership), prevede il pedaggiamento della tratta da parte del Concessionario per un periodo di 45 anni. Il valore del progetto è stimato in circa due miliardi e mezzo di dollari statunitensi; tuttavia, l'importo potrebbe variare sensibilmente in quanto il Concedente GDOT non ha ancora emesso le proprie stime del costo a base di gara. Si stima inoltre che il periodo di costruzione sia di circa 5 anni. ASTM ha partecipato all'iniziativa attraverso una compagine formata da ASTM North America al 51% e Shikun & Binui al 49%, società di costruzione israeliana. La controllata di ASTM, Halmar International LLC, sarà il Leader della joint venture di costruzione che prevede inoltre Shikun & Binui e la spagnola FCC e come partner tecnologico Sinelec USA.

ANA è già pre-qualificata per altri due progetti importanti negli USA: la realizzazione di un nuovo ponte sul Lake Charles, l'I-10 Calcasieu Bridge nello Stato di Louisiana e il progetto per il miglioramento dell'accessibilità di persone disabili in 13 stazioni della metropolitana di New York.

La Relazione finanziaria semestrale al 30 giugno 2022 sarà messa a disposizione del pubblico e sul sito web della società (www.astm.it).

Il dirigente preposto alla redazione dei documenti contabili societari Dott. Alberto Gargioni dichiara, ai sensi del comma 2 articolo 154 bis del D.Lgs. 24.02.1998 n.58, che l'informativa contabile contenuta nel presente comunicato corrisponde alle risultanze documentali, ai libri ed alle scritture contabili.

Allegati: Prospetti sintetici della Relazione finanziaria semestrale al 30 giugno 2022

ASTM Group è leader mondiale nella gestione di reti autostradali e nella progettazione e realizzazione di grandi opere infrastrutturali. Presente in 15 paesi e con circa 17.000 dipendenti e collaboratori, le attività del Gruppo sono focalizzate in tre principali aree: gestione di infrastrutture autostradali (concessioni), progettazione e costruzione di grandi opere (EPC – Engineering, Procurement and Construction) e tecnologia applicata alla mobilità dei trasporti. Nell'area delle concessioni, il Gruppo è il secondo operatore al mondo nella gestione di infrastrutture autostradali con un network di circa 6.200 km di rete, di cui oltre 1.400 km in Italia, 4.700 km in Brasile attraverso la società quotata EcoRodovias e 84 km nel Regno Unito attraverso la partecipata Road Link.

ASTM S.p.A.

Corso Regina Margherita, 165 - 10144 Torino
Tel. (+39) 011 4392111 - Fax: (+39) 011 4392218
www.astm.it - PEC: astm@legalmail.it - E-mail: astm@astm.it

Per ulteriori informazioni:

Comunicazione e Investor Relations

Lawrence Y. Kay
Tel. (+39) 335 810 4434
E-mail: l.kay@astm.it

Giovanni Frante
Tel. (+39) 0131 879309
E-mail: gfrante@astm.it

Rapporti con i Media

Barabino & Partners
Alice Brambilla
Tel. (+39) 328 2668196
E-mail: a.brambilla@barabino.it
Agota Dozsa
Tel. (+39) 338 7424061
E-mail: a.dozsa@barabino.it

Conto economico sintetico del gruppo

Di seguito si riporta il confronto tra le componenti economiche del primo semestre 2022 e gli analoghi dati relativi al precedente esercizio. Nell'analisi comparativa tra i dati relativi al primo semestre 2022 e quelli relativi all'analogo periodo dell'esercizio precedente è necessario tenere conto che con decorrenza, rispettivamente, dal 1° aprile e dal 1° dicembre 2021 sono stati consolidati con il "metodo integrale" i dati del Gruppo SITAF e quelli del Gruppo EcoRodovias, precedentemente consolidati con il "metodo del patrimonio netto".

importi in migliaia di euro	I semestre 2022	I semestre 2021	Variazioni
Ricavi del settore autostradale – gestione operativa ^{(1) (2)}	976.195	532.429	443.766
Ricavi del settore "EPC" ⁽²⁾	462.062	529.496	(67.434)
Ricavi del settore tecnologico	18.814	10.219	8.595
Altri ricavi	112.837	70.111	42.726
Totale volume d'affari	1.569.908	1.142.255	427.653
Costi operativi ⁽¹⁾⁽²⁾	(1.120.926)	(824.931)	(295.995)
EBITDA	448.982	317.324	131.658
Ammortamenti e accantonamenti netti	(318.612)	(135.094)	(183.518)
Risultato operativo	130.370	182.230	(51.860)
Proventi finanziari	55.856	12.919	42.937
Oneri finanziari	(243.814)	(51.084)	(192.730)
Oneri finanziari capitalizzati	45.025	11.512	33.513
Utile (perdita) da società valutate con il metodo del patrimonio netto	(4.209)	1.079	(5.288)
Saldo della gestione finanziaria	(147.142)	(25.574)	(121.568)
Risultato al lordo delle imposte	(16.772)	156.656	(173.428)
Imposte sul reddito (correnti e differite)	(57.170)	(46.470)	(10.700)
Utile (perdita) del periodo	(73.942)	110.186	(184.128)
▪ Utile (perdita) del periodo di pertinenza di Terzi	20.791	26.398	(5.607)
▪ Utile (perdita) del periodo di pertinenza del Gruppo	(94.733)	83.788	(178.521)

(3) Importi al netto del canone/sovracano da devolvere all'ANAS (pari a 49,2 milioni di euro nel I semestre 2022 e 40,2 milioni di euro nel I semestre 2021).

(4) L'IFRIC12 prevede – in capo alle concessionarie – l'integrale rilevazione, nel c/Economico, dei costi e dei ricavi relativi all'"attività di costruzione" afferente i beni gratuitamente reversibili; ai fini di una migliore rappresentazione nel solo prospetto sopra evidenziato, tali componenti - pari rispettivamente a 532,8 milioni di euro nel I semestre 2022 e 283,7 milioni di euro nel I semestre 2021 - sono stati stornati, per pari importo, dalle corrispondenti voci di ricavo/costo.

Dati patrimoniali e finanziari del gruppo

Le principali componenti della situazione patrimoniale consolidata al 30 giugno 2022 confrontate con i corrispondenti dati del precedente esercizio possono essere così sintetizzate:

in migliaia di euro	30/06/2022	31/12/2021	Variazioni
Immobilizzazioni nette	7.984.059	7.454.831	529.228
Partecipazioni ed altre immobilizzazioni finanziarie	1.631.778	747.854	883.924
Capitale di esercizio	(645.296)	(723.290)	77.994
Capitale investito	8.970.541	7.479.395	1.491.146
Debito verso ANAS-Fondo Centrale di Garanzia	(497.249)	(482.271)	(14.978)
Risconto del debito verso ANAS-Fondo Centrale di Garanzia	(486.139)	(501.117)	14.978
Benefici per dipendenti ed altri fondi	(925.666)	(660.827)	(264.839)
Capitale investito dedotti i fondi rischi ed oneri a medio lungo termine	7.061.487	5.835.180	1.226.307
Patrimonio netto e risultato (comprensivo delle quote di Terzi)	1.714.556	1.630.241	84.315
Indebitamento finanziario netto	5.346.931	4.204.939	1.141.992
Capitale proprio e mezzi di Terzi	7.061.487	5.835.180	1.226.307

Indebitamento finanziario netto

L'indebitamento finanziario netto del Gruppo ASTM al 30 giugno 2022 è composto come segue:

<i>In migliaia di euro</i>	30/06/2022	31/12/2021	Variazioni
Cassa ed altre disponibilità liquide	1.307.723	1.343.680	(35.957)
Liquidità (A)	1.307.723	1.343.680	(35.957)
Crediti finanziari (B)	1.142.165	1.779.305	(637.140)
Debiti bancari correnti	(237.062)	(247.140)	10.078
Parte corrente dell'indebitamento non corrente	(361.842)	(431.469)	69.627
Altri debiti finanziari correnti	(367.594)	(369.382)	1.788
Indebitamento finanziario corrente (C)	(966.498)	(1.047.991)	81.493
Disponibilità finanziaria corrente netta (D)=(A)+(B)+(C)	1.483.390	2.074.994	(591.604)
Debiti bancari non correnti	(1.547.850)	(1.380.834)	(167.016)
Strumenti derivati di copertura	10.116	(29.776)	39.892
Obbligazioni emesse	(5.262.167)	(4.838.367)	(423.800)
Altri debiti non correnti	(30.420)	(30.956)	536
Indebitamento finanziario non corrente (E)	(6.830.321)	(6.279.933)	(550.388)
Indebitamento finanziario netto (F)=(D)+(E)	(5.346.931)	(4.204.939)	(1.141.992)