



Al via il transito dei treni merci nella canna est della galleria di base del San Gottardo

A mezzanotte del 22 agosto 2023 la canna est è stata riaperta alla circolazione ferroviaria: pochi istanti dopo il via libera i primi treni merci hanno percorso la galleria. Da oggi quasi 100 treni merci al giorno possono di nuovo transitare nella galleria di base del San Gottardo. Domani, giovedì 24 agosto 2023, verranno attuati diversi miglioramenti nel traffico viaggiatori sulla linea panoramica.

🕒 10.08.2023 | 🔄 23.08.2023

Aggiornamento del 23 agosto 2023, ore 7.30

Il primo treno merci che ha percorso la canna est la scorsa notte imboccandola da sud è una composizione RailCare. In seguito, è transitato un treno postale partito da Härkingen con destinazione Cadenazzo. Inoltre, durante la notte sono stati fatti rientrare dal Ticino nella Svizzera tedesca tre treni bipiano delle FFS che erano rimasti bloccati in Ticino perché la linea panoramica non può essere percorsa da queste composizioni. Le corse di test effettuate nei giorni scorsi nella canna est hanno dato esito positivo e il portone mobile, installato al posto del portone di cambio binario gravemente danneggiato, funziona bene. Questo garantisce la sicurezza sia dell'esercizio del traffico merci sia dei lavori sul luogo dell'incidente nella canna ovest. Il piano di circolazione a semplice binario dalla canna est prevede che quattro treni merci transitino nella galleria di base uno dopo l'altro, seguiti poi da altri quattro treni merci nella direzione opposta. In questo modo, ogni giorno quasi 100 treni merci possono circolare nella galleria di base, mentre altri 30 vengono dirottati sulla linea panoramica. La capacità massima attraverso l'asse del Gottardo è quindi ulteriormente aumentata rispetto alle ultime informazioni e ammonta a 130 treni merci. Nell'autunno del 2022, una media di circa 120 treni merci al giorno ha attraversato la galleria di base nei giorni feriali. Continueranno tuttavia a esserci deviazioni di treni merci sull'asse del Lötschberg-Sempione.

Orario online aggiornato fino a dicembre e biglietti risparmio disponibili

I treni viaggiatori continuano a essere dirottati sulla linea panoramica del San Gottardo; per questo motivo il percorso si allunga di un'ora. Da domani 24 agosto 2023 potranno circolare più treni alla massima lunghezza e questo comporterà più posti a sedere per i viaggiatori. Le gite giornaliere in Ticino saranno di nuovo possibili senza problemi. Le FFS mettono a disposizione nuovi biglietti risparmio per i collegamenti da e per il Ticino. Nel frattempo, l'orario online per i collegamenti nazionali è stato aggiornato fino al cambiamento d'orario. La possibilità di prenotare posti a sedere e posti per biciclette sarà invece ripristinata a partire dal 29 settembre. Da domani, giovedì, la maggior parte dei collegamenti internazionali saranno di nuovo diretti. Il tempo di percorrenza si allunga così di 60 minuti anziché di 120. I treni EuroCity via Sempione saranno sostituiti tra Domodossola e Milano da autobus ancora fino al 10 settembre a causa dei lavori in corso sulla rete ferroviaria italiana. I tempi di percorrenza per questi collegamenti si allungano di circa due ore. L'orario online è stato adattato. L'orario online per i collegamenti internazionali è attualmente valido fino al 17 settembre. Per la maggior parte dei treni internazionali è già possibile effettuare prenotazioni.

I lavori di sgombero sul luogo dell'incidente richiedono tempo

I lunghi lavori di sgombero sul luogo dell'incidente sono in corso. La maggior parte dei 16 carri deragliati si trova ancora all'interno della galleria; diversi di essi sono talmente danneggiati che per rimuoverli è necessario smontarli all'interno del tunnel. In parallelo ai lavori di sgombero, le FFS stanno pianificando la riparazione degli impianti ferroviari. Per sistemare le strutture danneggiate ci vorranno diversi mesi.

Aggiornamento del 18 agosto 2023, ore 13.00

I lavori per la riapertura della canna est non danneggiata della galleria di base del San Gottardo sono in pieno svolgimento e procedono bene. La sostituzione con un portone mobile del portone di cambio binario severamente compromesso nell'incidente è andata a buon fine. Nei prossimi giorni si procederà con i necessari interventi nell'apparecchio centrale. Inoltre, sarà necessario effettuare delle corse di prova. Come annunciato, dal 23 agosto 2023 il traffico merci potrà nuovamente transitare nella galleria di base.

Al momento si prevede che a partire da tale data potranno circolare nella galleria di base circa 90 treni merci al giorno, mentre altri 20 continueranno a essere dirottati sulla linea panoramica. Potranno così circolare attraverso l'asse del San Gottardo 110 treni merci al giorno.

L'apertura della canna est permetterà di offrire molta più flessibilità e di decongestionare il traffico merci. Per cominciare, saranno fatti circolare i treni di transito ricoverati in Svizzera e all'estero. Questi, infatti, a causa dell'altezza agli angoli di 4 metri non hanno potuto essere dirottati sulla linea panoramica del San Gottardo. Al contempo, per consentire il trasporto di tutte le merci continueranno a esserci deviazioni di treni merci sull'asse Lötschberg-Sempione e sulla linea del Brennero. I concetti di produzione esatti sono in fase di elaborazione. Insieme alle ferrovie partner, le FFS fanno tutto il possibile per garantire un continuo ampliamento delle tracce per il traffico merci.

Gite giornaliere in Ticino possibili

I treni viaggiatori continuano a essere dirottati sulla linea panoramica del San Gottardo. Tuttavia, dal 24 agosto l'offerta sarà migliorata. Potranno circolare più treni alla massima lunghezza rispetto a oggi e questo comporterà più posti a sedere per i viaggiatori. Solo nelle ore di punta nei fine settimana i treni rischieranno di essere piuttosto pieni, poiché non possono essere impiegati treni supplementari. Le FFS ringraziano per la comprensione e raccomandano ai passeggeri di consultare l'orario online prima di mettersi in viaggio. È possibile intraprendere gite giornaliere in Ticino senza problemi.

Le FFS comprendono la richiesta di ridurre i prezzi a causa della situazione dei viaggi in Ticino. Tuttavia, non sono previste riduzioni generali a causa dei tempi di percorrenza più lunghi. Dal 24 agosto le FFS metteranno però presumibilmente a disposizione biglietti risparmio sui collegamenti da e per il Ticino. Inoltre, i titolari di un abbonamento generale che vogliono rinunciare a causa dei tempi di percorrenza più lunghi possono sospendere il loro AG per 30 giorni oppure farselo rimborsare alle attuali condizioni vantaggiose. Dal 10 settembre e fino a nuovo avviso, i clienti GA Night residenti in Ticino la domenica sera potranno viaggiare eccezionalmente già a partire dalle 18.00. L'offerta di viaggio viene continuamente adattata in base alle possibilità.

I treni internazionali torneranno presto a circolare direttamente

Miglioramenti in vista anche per l'offerta del traffico viaggiatori internazionale: dal 24 agosto sarà ripristinato il collegamento diretto per la maggior parte dei treni transfrontalieri da e per l'Italia. La durata del viaggio sarà così di 60 minuti in più anziché fino a 120 minuti in più. Gli orari di partenza in direzione nord-sud devono essere modificati: i treni da Zurigo per Milano e Venezia partono un'ora prima. In direzione sud-nord l'arrivo a Zurigo è posticipato di un'ora.

I collegamenti EuroCity da e per Basilea via San Gottardo sono soppressi tra Lugano e Milano. Questi treni circolano all'interno del territorio svizzero come IC21. Per proseguire la corsa è necessario cambiare. I treni da e per Bologna circolano esclusivamente sulla tratta italiana fino al 18 settembre. È necessario cambiare a Chiasso.

L'orario online verrà continuamente aggiornato. Attualmente è possibile consultare le modifiche d'orario per i prossimi giorni.

I clienti che desiderano rinunciare a un viaggio già prenotato possono richiedere il rimborso totale del biglietto.

[FAQ per i viaggiatori.](#)

Nota per i redattori: immagini e video sono disponibili nello [Spazio multimediale](#), aggiornamento oggi pomeriggio.

Aggiornamento del 16 agosto 2023, ore 15.30

Il CEO delle FFS Vincent Ducrot ha riferito oggi ai media in merito alle conseguenze dell'incidente: «La galleria di base del San Gottardo è uno dei tunnel più sicuri al mondo. È stato quindi un duro colpo per noi apprendere che si tratta di un incidente di una simile portata. Fortunatamente non ci sono stati feriti, ma purtroppo ingenti danni materiali.» Le FFS sono consapevoli che le conseguenze dell'incidente causeranno forti disagi ai viaggiatori e alla clientela del traffico merci: «Desideriamo quindi scusarci per queste circostanze eccezionali e ringraziarvi per la comprensione. Le squadre impiegate stanno facendo tutto il possibile affinché il traffico ferroviario attraverso la galleria di base del San Gottardo possa essere ripreso il prima possibile garantendo la sicurezza.»

Iniziati i lavori di sgombero sul luogo dell'incidente

Le autorità inquirenti hanno nel frattempo liberato il luogo dell'incidente nella canna ovest della galleria di base del San Gottardo. Le FFS possono ora iniziare con gli ingenti lavori di sgombero. I 16 carri deragliati e in parte gravemente danneggiati si trovano ancora all'interno della galleria.

Dopo indagini approfondite è emerso che l'entità dei danni è nettamente maggiore rispetto a quanto inizialmente stimato. In totale, dovranno essere sostituiti circa 8 chilometri di binari e 20 000 traverse in calcestruzzo. La massicciata del binario è severamente compromessa all'altezza del cambio di binario di Faido. Ci vorranno diversi mesi prima che tutte le parti delle strutture ferroviarie danneggiate saranno sostituite. Attualmente le FFS ipotizzano che il traffico ferroviario, con limitazioni, attraverso entrambe le canne della galleria potrà presumibilmente essere ripristinato da inizio 2024.

Le FFS stanno lavorando a pieno ritmo affinché la canna est, non danneggiata, possa essere utilizzata al più presto dal traffico merci. A tal fine, il portone di cambio binario fisso che è stato danneggiato sarà temporaneamente sostituito da un portone mobile, normalmente utilizzato durante i lavori di manutenzione. Inoltre, occorre ripristinare la sorveglianza da parte dell'apparecchio centrale nel luogo del cambio binario.

Il portone di cambio binario gravemente danneggiato è stato realizzato appositamente per la galleria e deve essere sostituito. Durante l'esercizio regolare, il portone garantisce la protezione antincendio e separa la circolazione dell'aria tra le due canne della galleria.

Circolazione a semplice binario per il traffico merci nella galleria di base dal 23 agosto

Il portone provvisorio consentirà al traffico merci di utilizzare la canna est rimasta indenne, questo presumibilmente dal 23 agosto 2023. Tuttavia, continueranno a esserci deviazioni di treni merci sulla linea panoramica del San Gottardo e sull'asse Lötschberg-Sempione, per consentire il trasporto di tutte le merci.

L'attuale situazione del traffico merci è la seguente: FFS Cargo può gestire gran parte del traffico merci nazionale attraverso la linea panoramica del San Gottardo. Questo include i treni espressi notturni nel traffico a carri completi e gran parte dei collegamenti diurni. Tra le 23.00 e le 05.00 l'intera capacità della linea panoramica del San Gottardo è a disposizione del traffico merci, tra le 05.00 e le 23.00 è invece disponibile una traccia per ora e direzione. Questo garantisce i trasporti da e verso il Ticino e l'approvvigionamento nazionale.

Tuttavia solo alcuni trasporti di transito e di import/export possono essere gestiti tramite la storica linea di montagna. Poiché il materiale rotabile adibito al traffico di transito combinato non è adatto a circolare sulla storica linea di montagna, FFS Cargo utilizza le capacità disponibili per i trasporti nazionali. Per il traffico di transito combinato, SBB Cargo International al momento sta utilizzando la deviazione sulla linea del Lötschberg per circa il 30% del proprio volume di merci.

I treni viaggiatori circolano sulla linea panoramica del San Gottardo fino a nuovo avviso

Da quando è stata chiusa la galleria di base del San Gottardo, i treni viaggiatori circolano sulla linea panoramica del San Gottardo. Le FFS stanno ora valutando assieme all'Ufficio federale dei trasporti (UFT) se anche i treni viaggiatori possano circolare attraverso la canna est in esercizio a semplice binario come il traffico merci. Nell'esercizio regolare senza limitazioni, in caso di emergenza l'evacuazione dei viaggiatori è prevista tramite l'altra canna. Questo sarebbe possibile solo in misura limitata durante i lavori di riparazione nella canna ovest. Le FFS stanno collaborando con l'UFT per trovare delle soluzioni sicure per i passeggeri, che permettano ai treni viaggiatori di tornare a circolare attraverso la galleria di base in tutta sicurezza. Tuttavia, non è possibile fare alcuna previsione temporale.

I treni viaggiatori saranno deviati sulla linea panoramica del San Gottardo fino a nuovo avviso. I tempi di viaggio si allungano così di 60 minuti nel traffico nazionale e di 60-120 minuti nel traffico internazionale. I treni bipiano non possono circolare sulla linea panoramica del San Gottardo e sono quindi sostituiti da treni Giruno, ICN e EW4. I treni supplementari delle ore di punta non possono circolare. Il Treno Gottardo della SOB rimane operativo. I treni a un piano hanno una capacità inferiore rispetto a quelli bipiano. Nei fine settimana saranno disponibili fino al 30% di posti a sedere in meno fino a nuovo avviso mentre nei giorni feriali la capacità risulta lievemente diminuita.

Nel traffico viaggiatori internazionale, è necessario cambiare a Chiasso; solo i treni da e per Genova e Venezia circolano direttamente.

Le FFS stanno valutando se sia possibile aumentare la capacità di posti a sedere sulla linea panoramica del San Gottardo e offrire ulteriori collegamenti internazionali diretti.

Sono in corso le indagini sulle cause dell'incidente

Il treno incidentato era composto da 30 carri merci provenienti da 5 diversi punti di partenza in Italia. All'arrivo a Chiasso i carri sono stati controllati e, dopo la presa in consegna, FFS Cargo li ha assemblati in una nuova composizione. Questo processo prevede anche una verifica tecnica e d'esercizio dei carri e del treno. Durante questi controlli non sono state riscontrate irregolarità.

A sud del Ticino, il macchinista di un treno proveniente dalla direzione opposta ha segnalato la presenza di fumo sul treno successivamente coinvolto nell'incidente. Durante il successivo controllo a Bellinzona, su uno dei carri è stato trovato e allentato un freno serrato. Ma secondo le ricostruzioni non è stato questo il primo carro a deragliare. Dopo la riparazione del guasto, al treno è stata data l'autorizzazione per il proseguimento della corsa. Tra Bellinzona e l'entrata della galleria, il treno ha superato le verifiche dei dispositivi di controllo automatici che non hanno dato alcun allarme.

Le cause dell'incidente sono ora oggetto di indagine da parte del Servizio svizzero d'inchiesta sulla sicurezza (SISI) e del pubblico ministero del Cantone Ticino.

Aggiornamento del 14 agosto 2023, ore 17.00

Le autorità inquirenti hanno dato parzialmente accesso al luogo dell'incidente nella galleria di base del San Gottardo. La locomotiva e i vagoni merci guidabili sono stati trasportati fuori dalla galleria. 16 carri merci sono ancora sul luogo dell'incidente. Le FFS hanno potuto avviare un'ampia opera di riordino. Tuttavia, non è ancora disponibile una panoramica completa dei danni. È iniziata la pianificazione dei lavori di riparazione. Non è ancora possibile prevedere quanto tempo sarà necessario per l'eliminazione dei danni. I treni passeggeri e merci saranno deviati anche dopo il 16 agosto. Le FFS forniranno informazioni sulle prossime fasi mercoledì 16 agosto 2023.

Le FFS avevano inizialmente verificato se la canna del tunnel non danneggiata potesse essere utilizzata dai treni merci a partire da domani, martedì. Questo non sarà possibile. Per rimettere in funzione la canna del tunnel non danneggiata, è necessario separare la circolazione dell'aria tra le due canne. Questo è l'unico modo per garantire la sicurezza dei servizi di emergenza sul luogo dell'incidente. Le FFS potranno fare una nuova previsione mercoledì 16 agosto 2023.

La deviazione dei treni passeggeri sulla tratta panoramica del Gottardo funziona

Dalla chiusura della galleria di base, i treni passeggeri percorrono la tratta panoramica del Gottardo. Il tempo di percorrenza aumenta di 60 minuti per il traffico nazionale e tra i 60 e i 120 minuti per il traffico internazionale. Finora la deviazione dei treni passeggeri ha funzionato bene. Lo scorso fine settimana la capacità è stata sufficiente. I treni bipiano non possono circolare sulla tratta panoramica. Pertanto, nei fine settimana, i posti disponibili sono circa il 30% in meno e i posti a sedere possono essere limitati. Nei giorni feriali, la capacità è leggermente limitata.

Le misure già comunicate per il traffico merci saranno mantenute. Numerosi treni merci sono parcheggiati in Svizzera e all'estero. Le capacità di ricovero dei treni in Svizzera sono ormai esaurite.

Le FFS ringraziano per la comprensione e si rammaricano dei disagi per i passeggeri e per i clienti del traffico merci nazionale e internazionale.

Aggiornamento 11 agosto 2023, ore 13.30

Il deragliamento di un treno merci ha fortemente danneggiato il sistema di binari e un portone del cambio di binario nella galleria di base del San Gottardo. Questo importante dispositivo di sicurezza è necessario per separare le due canne della galleria. La sicurezza ha la massima priorità, la seconda canna della galleria non può quindi essere utilizzata per il traffico passeggeri né per il traffico merci. L'utilizzo per il traffico merci non è possibile almeno fino alla mezzanotte di lunedì 14 agosto 2023. Per il traffico passeggeri la tratta rimane chiusa come comunicato in precedenza, almeno fino alla mezzanotte del 16 agosto 2023.

Il tempo di percorrenza tra la Svizzera tedesca e il Ticino aumenta di circa un'ora. Poiché i viaggiatori internazionali devono cambiare treno a Chiasso, il loro tempo di viaggio si allunga di circa due ore. Le FFS si scusano per l'inconveniente.

Non è ancora possibile fare una prognosi precisa sulle cause e sull'entità dei danni. Il Servizio d'inchiesta svizzero sulla sicurezza e le autorità investigative cantonali stanno indagando sull'incidente. I lavori di bonifica e di riparazione sul luogo dell'incidente non sono ancora stati autorizzati dalle autorità investigative.

A causa dell'aumento del traffico, dei limitati collegamenti alternativi nel fine settimana e dei limitati posti a sedere a disposizione, le FFS consigliano vivamente di posticipare i viaggi in treno programmati spontaneamente via Gottardo e ringraziano per la comprensione.

Secondo l'ordinanza sulle ferrovie, solo i treni merci con una determinata altezza massima degli angoli possono viaggiare lungo la tratta panoramica. Di conseguenza, gran parte del trasporto interno avviene attraverso questa tratta e una piccola parte temporaneamente su strada. Il traffico combinato (container, semirimorchi, autocarri) supera l'altezza massima e può quindi attraversare l'asse del Gottardo solo via galleria di base del San Gottardo. Pertanto, il trasporto combinato nell'area di transito viene deviato attraverso l'asse Lötschberg-Sempione o trattenuto nei terminal di uscita. Le restrizioni al trasporto merci sono minime e il flusso delle merci è garantito. Le FFS informeranno nuovamente a tempo debito.

Aggiornamento 10 agosto 2023, ore 22.00

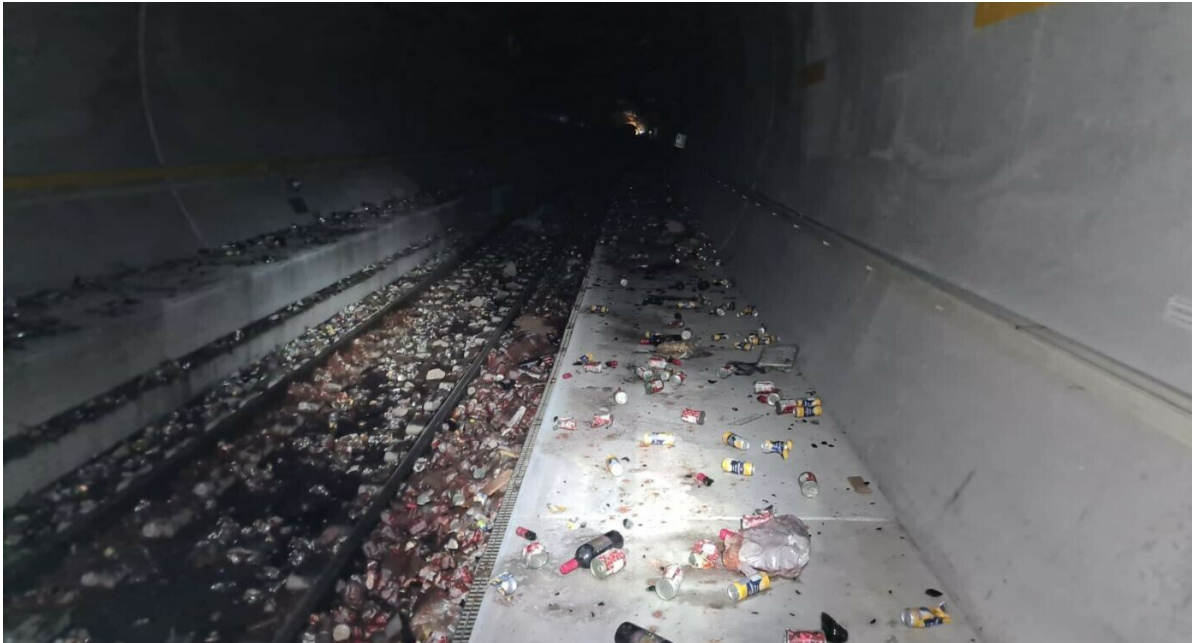
Secondo lo stato attuale, la galleria di base del San Gottardo rimarrà chiusa almeno fino a mercoledì 16 agosto 2023, alle ore 24:00, a causa del deragliamento di un vagone di un treno merci. Come comunicato dalla polizia cantonale ticinese, nessuno è rimasto ferito nel deragliamento e non è fuoriuscito materiale pericoloso.

Il traffico ferroviario viene deviato in entrambe le direzioni attraverso la linea panoramica del San Gottardo, per quanto possibile, con conseguenti ritardi fino a un'ora per il traffico passeggeri. Vista la deviazione sulla linea di montagna, per il fine settimana si prevede un'occupazione alta dei treni, a causa dei rientri dalle vacanze e della Street Parade, che si terrà nel fine settimana a Zurigo. Vi è da considerare l'eventualità di posti in piedi. Le FFS confidano nella comprensione.

Aggiornamento del 10 agosto 2023, ore 16.10

I treni Intercity ed EuroCity tra Arth-Goldau e Bellinzona in entrambe le direzioni sono deviati sulla tratta panoramica del San Gottardo, se possibile. Il tempo di percorrenza tra la Svizzera tedesca e il Ticino o l'Italia settentrionale aumenta di circa un'ora. In alcuni casi i treni sono soppressi. Ulteriori informazioni sul traffico ferroviario: [Pagina FFS «Traffico ferroviario: Situazione dell'esercizio e perturbazioni»](#).

L'incidente nella galleria di base del San Gottardo si è verificato nel primo pomeriggio di giovedì 10 agosto 2023 presso la stazione multifunzione di Faido. Il treno merci coinvolto era diretto a nord. Non si conoscono le cause del deragliamento del vagone di un treno merci, né l'esatta entità dei danni. È stato chiamato il Servizio d'inchiesta svizzero sulla sicurezza (SIS). Gli esperti delle FFS stanno attualmente indagando sui danni. In particolare, controllano la carreggiata e la linea di contatto per individuare eventuali danni. L'interruzione della galleria di base del San Gottardo durerà almeno fino alla fine della giornata. Una prognosi più precisa potrà essere fatta solo dopo aver analizzato l'entità del danno.



L'intero carico del vagone deragliato si è sparsa sulle rotaie e sulle rampe.



I vagoni del carro merci deragliati danneggiano gravemente le rotaie e le traversine.



Il carro merci deragliato e completamente distrutto urta e danneggia il portone giallo di cambio binario.