

## MOVIDA PARTICIPAÇÕES S.A.

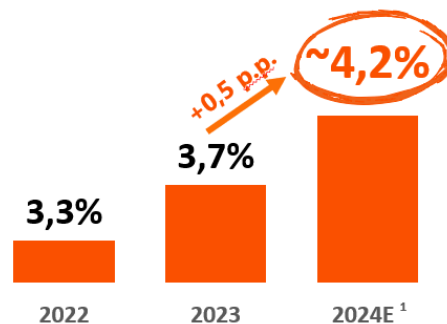
Companhia Aberta  
CNPJ/MF nº 21.314.559/0001-66  
NIRE 35.300.472.101

### FATO RELEVANTE

A Movida Participações S.A. (B3: MOVI3) (“Movida” ou “Companhia”), em atendimento ao disposto no parágrafo 4º do artigo 157 da Lei nº 6.404/76 e na Resolução CVM nº 44/21, comunica aos seus acionistas e ao mercado em geral que **passará a adotar *guidances* para 2024**. Como demonstração do **compromisso com a geração de valor** aos acionistas, a Companhia formaliza as **projeções operacionais** que fazem parte de seu **foco na execução do planejamento estratégico para o ano de 2024**, como foi divulgado e discutido na apresentação de resultados de 2023 publicada em 25 de março de 2024.

#### Rent-a-Car (RAC)

- Como **principal estratégia de melhoria da rentabilidade** do segmento, a Companhia tem como foco a **recomposição do preço da diária (*yield*)** e acredita ser possível expandir o **yield médio mensal da frota operacional** de RAC para **4,2% ao mês** em 2024, o que representaria um aumento de R\$387 milhões de receita ao ano.



<sup>1</sup>Yield calculado pela divisão da receita mensal por carro operacional pelo ticket médio de aquisição da frota no RAC.

#### Seminovos

Com foco em **maximizar a produtividade** no segmento de Seminovos e **potencializar as margens praticadas**, a Companhia acredita ser possível:

- Aumentar as **vendas de veículos seminovos no varejo** para uma média de **34 carros por loja por mês**, o que representaria um aumento de 21% frente à média de 2023; e
- Reduzir o **desconto praticado frente à tabela FIPE** na venda dos carros seminovos para **5,5% no varejo e 16,5% no atacado** em 2024.

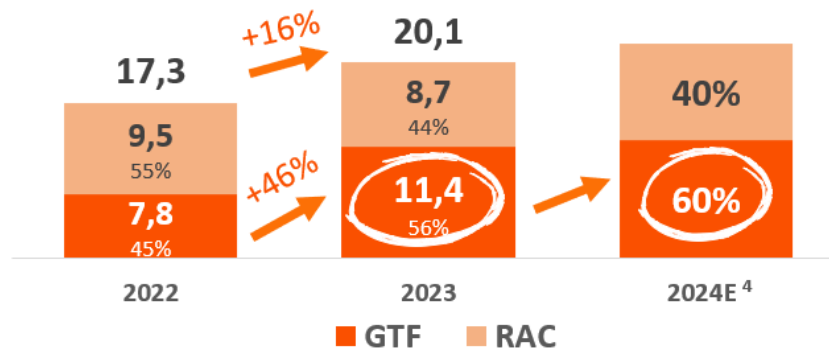


<sup>2</sup> Calculado pela divisão do número de carros vendidos no varejo e da quantidade média de lojas de Seminovos por mês.

<sup>3</sup> Considera a diferença entre o preço de venda dos carros Seminovos frente ao preço médio do mesmo carro anunciado de acordo com a FIPE.

### Gestão e Terceirização de Frotas (GTF)

- De maneira a aumentar a **previsibilidade e estabilidade dos resultados e impulsionar a rentabilidade consolidada** da Companhia, a Movida acredita ser possível aumentar a **representatividade do segmento de GTF para 60%** do capital investido até o final de 2024, priorizando a alocação de capital neste segmento.



<sup>4</sup> Proporção do imobilizado bruto de veículos considerando implementos alocado em cada um dos segmentos.

A Movida segue com muita **disciplina na execução** do planejamento estratégico e foco em **excelência operacional**, de modo a extrair o **máximo de valor de seus ativos** e promover a **geração de valor adequada aos seus acionistas**. A Companhia prioriza também a **satisfação dos seus clientes** numa equação que garante o **desenvolvimento sustentável dos negócios**.

São Paulo, 12 de abril de 2024

**Gustavo Henrique Paganoto Moscatelli**  
Diretor Presidente e de Relações com Investidores

*As projeções ora divulgadas constituem-se em crenças e premissas da Diretoria da Companhia, bem como em informações atualmente disponíveis. Considerações futuras dependem, substancialmente, das condições de mercado, regras governamentais, do desempenho do setor e da economia brasileira, entre outros fatores. Dados operacionais podem afetar o desempenho futuro da Companhia e podem conduzir a resultados que diferem materialmente das projeções. As projeções estão sujeitas à riscos e incertezas, não constituindo promessa de desempenho futuro.*

**MOVIDA PARTICIPAÇÕES S.A.**

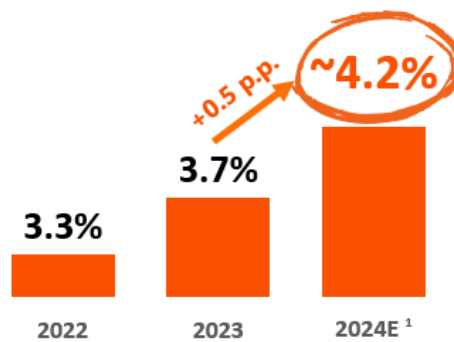
Publicly held Company  
 CNPJ/MF 21.314.559/0001-66  
 NIRE 35.300.472.101

**MATERIAL FACT**

Movida Participações S.A. (B3: MOV13) (“Movida” or “Company”), in compliance with the provisions of article 157, paragraph 4 of Law No. 6,404/76 and CVM Resolution No. 44/21, communicates to its shareholders and the market in general that it **will adopt guidance for 2024**. As a demonstration of its **commitment to generating value** for shareholders, the Company formalizes the **operational estimates** that are part of its focus in **executing the strategic planning for the year of 2024**, as disclosed and discussed in the 2023 earnings presentation disclosed on March 25, 2024.

**Rent-a-Car (RAC)**

- As the **main strategy for improving the segment's profitability**, the Company is focused on **recomposing the daily price (yield)** and believes it is possible to expand the **average monthly yield of the RAC operational fleet to 4.2% per month** in 2024, which would represent an increase of R\$387 million in revenue per year.

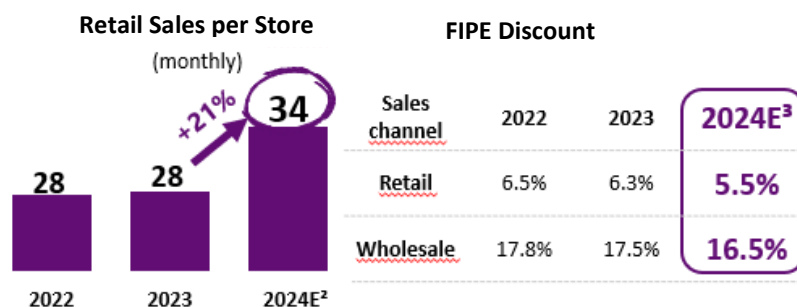


<sup>1</sup>Yield calculated by dividing the monthly revenue per operational car by the average fleet acquisition ticket in RAC.

**Used Cars Sales**

With a focus on **maximizing productivity** in the Used Cars Sales segment and **enhancing margins**, the Company believes it is possible to:

- Increase **retail sales of used vehicles** to an average of **34 cars per store per month**, which would represent an increase of 21% compared to the average in 2023; and
- Reduce the **discount applied to the FIPE table** for used cars sales to **5.5% at retail** and **16.5% at wholesale** in 2024.

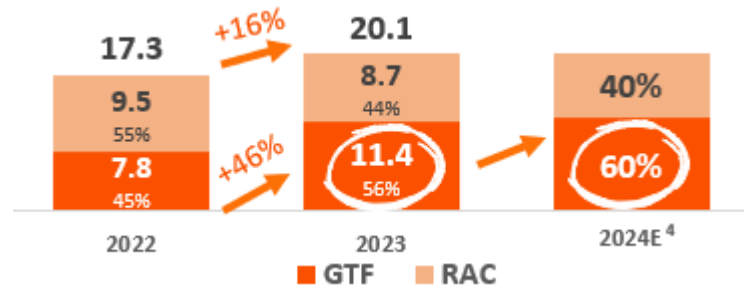


<sup>2</sup> Calculated by dividing the number of cars sold at retail and the average number of Used Cars stores per month.

<sup>3</sup> Considers the difference between the selling price of used cars and the average price of the same car advertised according to FIPE.

### Fleet Management and Outsourcing (GTF)

- To increase the predictability and stability of results and boost the Company's consolidated profitability, Movida believes it is possible to expand the representation of the GTF segment to 60% of invested capital by the end of 2024, prioritizing capital allocation in this segment.



<sup>4</sup> Proportion of gross fixed assets of vehicles considering implements allocated to each of the segments.

Movida continues to exercise great **discipline in executing** its strategic planning and focusing on **operational excellence**, thus **extracting maximum value** from its assets and promoting adequate **value generation for its shareholders**. The Company also prioritizes the **satisfaction of its customers** in an equation that guarantees the **sustainable development of its business**.

São Paulo, April 12, 2024

**Gustavo Henrique Paganoto Moscatelli**  
CEO and Investor Relations Officer

*The projections now disclosed are the beliefs and assumptions of the Company's Management, as well as currently available information. The results expected for the future substantially depend on market conditions, government regulations, sector performance and the Brazilian economy, among other factors. Operating data may affect the Company's future performance and lead to results that differ materially from estimates, which are subject to risks and uncertainties and, therefore, do not constitute a promise of future performance.*